



# Personal Comb Binder

Star 150

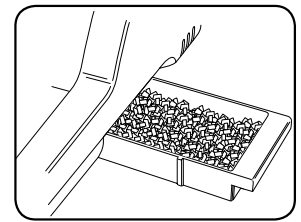
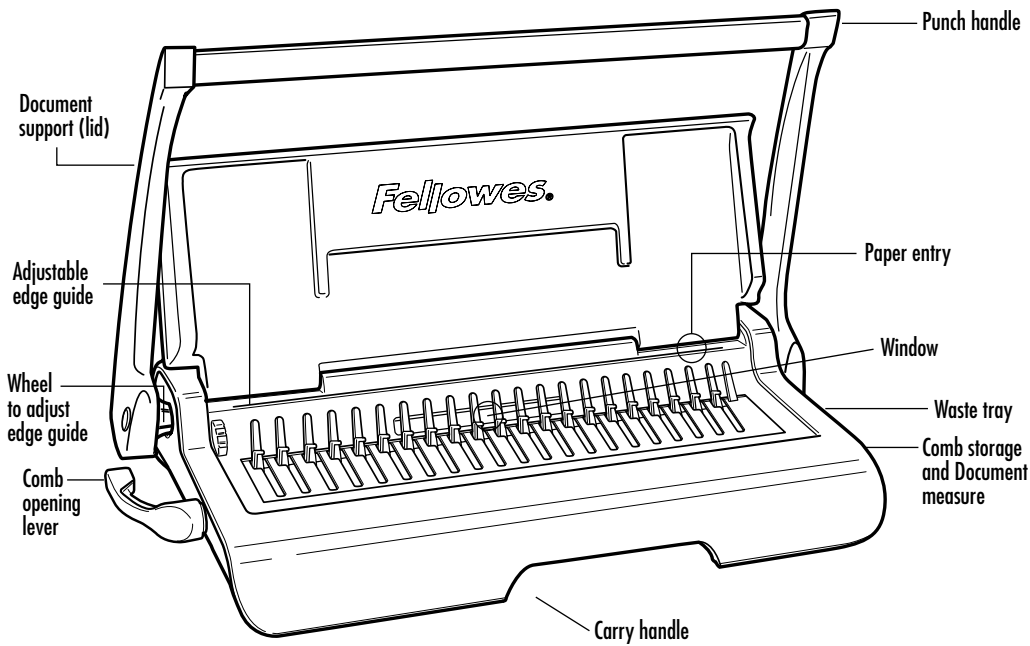


Please read these instructions before use.

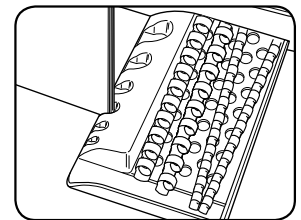
Veillez lire ces instructions avant utilisation.

Lea estas instrucciones antes del uso.

# ENGLISH



Waste tray



Comb storage and Document measure

## CAPABILITIES

### Punching Capacity

| Paper sheets             |           |
|--------------------------|-----------|
| 70-80g / 20lb            | 10 sheets |
| Transparent covers       |           |
| 100-200 micron / 4-8 mil | 2 sheets  |
| 200+ micron / 8+ mil     | 2 sheets  |
| Other standard covers    |           |
| 160-270g / 40-60 lb      | 3 sheets  |
| 270+g / 60+ lb           | 2 sheets  |

### Binding Capacity

| Max comb size             | 18mm comb                              |
|---------------------------|--|
| Max document (80g / 20lb) | 150 sheets                             |
| Technical Data            |  |
| Paper dimensions          | A4 or US letter                        |
| Punching slots            | 21                                     |
| Slot pitch                | 14.28mm / 9/16"                        |
| Adjustable edge guide     | yes- rotary                            |
| Waste tray capacity       | c.600 sheets                           |
| Net weight                | 4.5 kg / 10lb                          |
| Dimensions (LxDxH)        | 450 x 250 x 80mm / 17.7" x 9.8" x 3.1" |

## IMPORTANT SAFETY INSTRUCTIONS



### Read Before Using!

Please keep for future reference.

When punching;

- always ensure the machine is on a stable surface
- test punch scrap sheets and set the machine before punching final documents
- remove staples and other metal articles prior to punching
- never exceed the machines quoted performance

### Need Help?

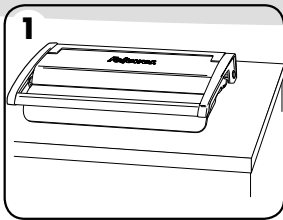
Customer Service...  
[www.fellowes.com](http://www.fellowes.com)  
 Let our experts help you  
 with a solution.  
 Always call Fellowes  
 before contacting  
 your place of purchase.

## COMB DIAMETER & DOCUMENT SIZES

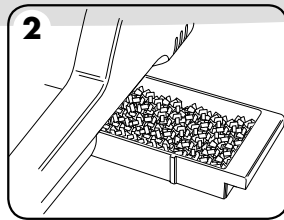
### Comb diameter sizes

| mm   | inch    | number of pages |
|------|---------|-----------------|
| 6mm  | 1/4"    | 2-20            |
| 8mm  | 5/16"   | 21-40           |
| 10mm | 3/8"    | 41-55           |
| 12mm | 1/2"    | 56-90           |
| 16mm | 5/8"    | 91-120          |
| 18mm | 1 1/16" | 121-150         |

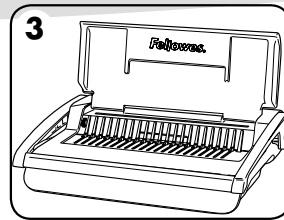
## SET UP



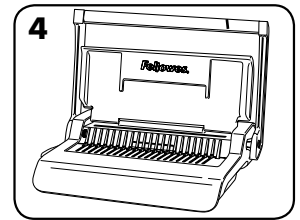
1. Ensure the machine is on a stable surface.



2. Check waste tray is empty and correctly fitted.

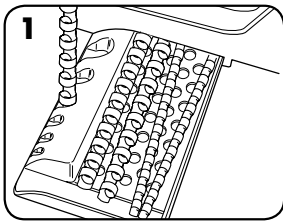


3. Lift the lid. Ensure the comb-opening lever is pushed backwards.

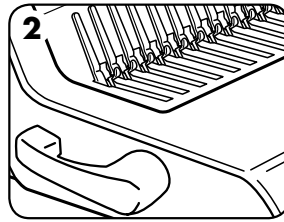


4. Lift the punch handle to its upright position.

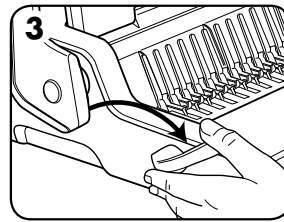
## BEFORE YOU BIND



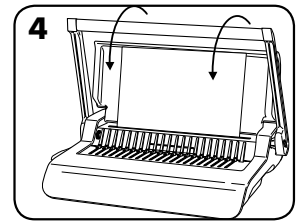
1. Select the correct comb diameter using the comb storage tray.



2. Insert the plastic comb into the mechanism.

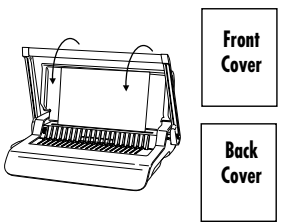


3. Pull comb-opening lever forward to open the comb.



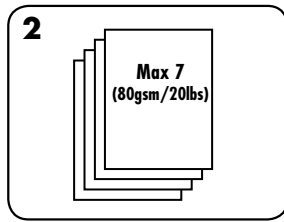
4. Test punch scrap sheets to check edge guide setting.

## STEPS TO BIND

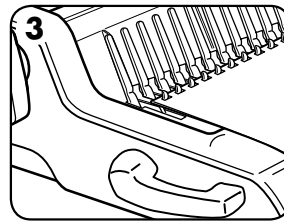


Front Cover  
Back Cover

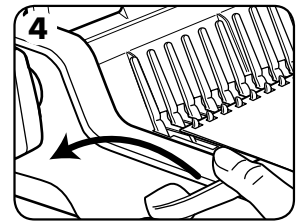
1. Punch front and back covers first.



2. Punch sheets in small batches that do not overload the machine or the user.



3. Load punched sheets directly onto the opened comb. Starting with the front of the document.



4. When all punched sheets are loaded onto the comb, push the comb lever backwards to close the comb and remove the bound document.

## CORRECTING A BOUND DOCUMENT

Additional sheets may be included or removed at any time by opening and then closing the comb as previously described.

## REMOVAL OF WASTE CLIPPINGS

The waste tray is located under the machine and is accessed from the right side. For best results empty the tray regularly.

## STORAGE

Lower the punch handle to the horizontal position. Lower the lid. The Starlet comb binder is designed to be stored horizontally or vertically. There are feet that enable them to stand upright.

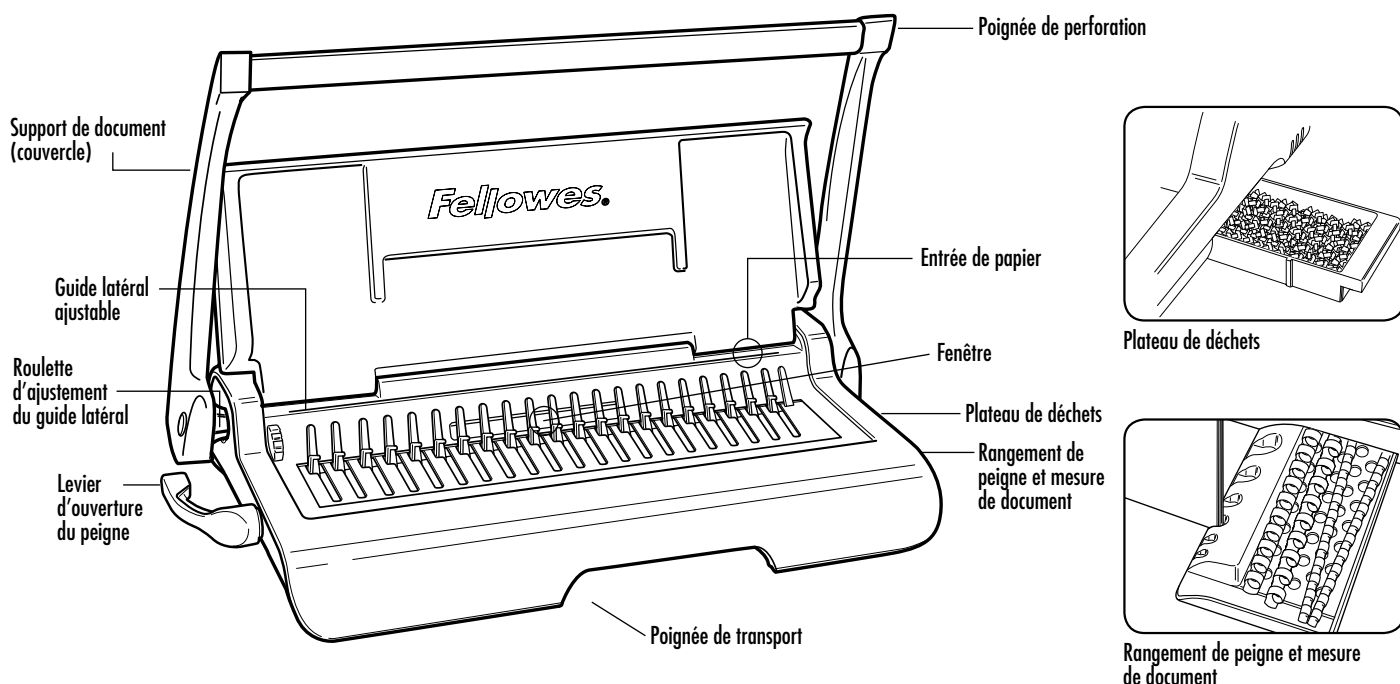
## TROUBLESHOOTING

| Problem                               | Cause   | Solution   |
|---------------------------------------|---|--|
| Punched holes are not central         | Edge guide not set  | Adjust edge guide until hole pattern is correct  |
| Machine will not punch                | Blockage  | Check waste tray is empty. Check for blockage to paper entry.  |
| Punch holes are not parallel to edge. | Debris is stuck below dies.   | Take stiff cardboard and slide into the paper entry. Move the cardboard sideways to release any stray clippings into the waste tray. |
| Partial holes                         | Sheets not correctly aligned to punch pattern.                        | Adjust edge guide and test punch scrap sheets until correct  |
| Damaged hole edges                    | Possibly overloading the machine                                      | Punch plastic covers with paper sheets. Reduce number of sheets being punched.   |
| Waste tray leaks                      | Waste tray is not correctly inserted or 'burst feature' has activated | Check waste tray is empty and 'burst feature' is closed.   |

## WARRANTY

Fellowes warrants all parts of the binder to be free of defects in material and workmanship for 2 years from the date of purchase by the original consumer. If any part is found to be defective during warranty period, your sole and exclusive remedy will be repair or replacement, at Fellowes' option and expense, of the defective part. This warranty does not apply in cases of abuse, mishandling or unauthorised repair. Any implied warranty, including that of merchantability or fitness for particular purpose, is hereby limited in duration to the appropriate warranty period set

forth above. In no event shall Fellowes be liable for any consequential damages attributable to this product. This warranty gives you specific legal rights. You may have other legal rights that vary from this warranty. The duration, terms and conditions of this warranty are valid worldwide, except where different limitations, restrictions or conditions may be required by local law. For more details or to obtain services under this warranty, please contact Fellowes or your dealer.



## CAPACITÉS

### Capacité de perforation

| Feuilles de papier           |             |
|------------------------------|-------------|
| 70 à 80 g                    | 10 feuilles |
| Couvertures transparentes    |             |
| 100 à 200 microns            | 2 feuilles  |
| 200 microns et +             | 2 feuilles  |
| Autres couvertures standards |             |
| 160 à 270 grammes            | 3 feuilles  |
| 270 g et +                   | 2 feuilles  |

### Capacité de reliure

| Taille maximum du peigne       | Peigne de 18 mm               |
|--------------------------------|-------------------------------|
| Document maximum (80 g)        | 150 feuilles                  |
| Données techniques             |                               |
| Dimensions de papier           | A4 ou format lettre américain |
| Fentes de perforation          | 21                            |
| Écartement des fentes          | 14,28 mm                      |
| Guide latéral ajustable        | oui - rotatif                 |
| Capacité du plateau de déchets | env. 600 feuilles             |
| Poids net                      | 4,5 kg                        |
| Dimensions (LxPrxH)            | 450 x 250 x 80 mm             |

## INSTRUCTIONS SÉCURITAIRES IMPORTANTES



**ATTENTION**

**À lire avant l'utilisation !**

Veuillez conserver à titre de référence.

En perforant;

- assurez-vous que l'appareil est toujours sur une surface stable
- testez la perforation sur des feuilles de rebuts et placez l'appareil avant de perforer les documents finaux
- retirez les agrafes et autres objets métalliques avant de perforer
- ne dépassez jamais la performance indiquée de l'appareil

**Vous avez besoin d'aide ?**

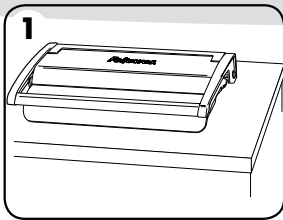
Service à la clientèle...  
www.fellowes.com  
Laissez nos experts vous aider à trouver une solution.  
Appelez toujours Fellowes avant de contacter l'endroit d'achat.

## TAILLES DE DOCUMENTS ET DIAMÈTRE DU PEIGNE

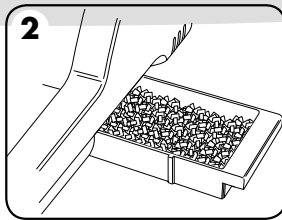
### Tailles de diamètre du peigne

| mm |  | pouce  |  | nombre de pages |
|----|--|--------|--|-----------------|
| 6  |  | 1/4    |  |                 |
| 8  |  | 5/16   |  | 21-40           |
| 10 |  | 3/8    |  | 41-55           |
| 12 |  | 1/2    |  | 56-90           |
| 16 |  | 5/8    |  | 91-120          |
| 18 |  | 1 1/16 |  | 121-150         |

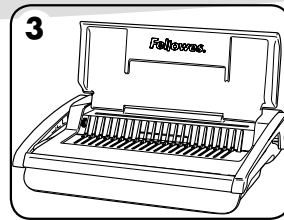
## INSTALLATION



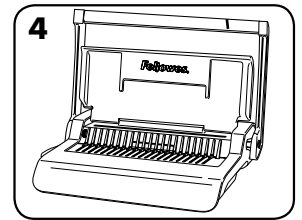
1. Assurez-vous que l'appareil soit toujours sur une surface stable.



2. Vérifiez que le plateau de déchets est vide et bien ajusté.

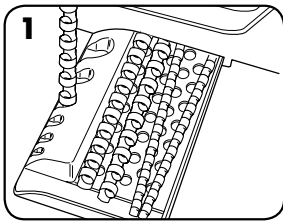


3. Soulevez le couvercle. Assurez-vous que le levier d'ouverture du peigne est poussé vers le bas.

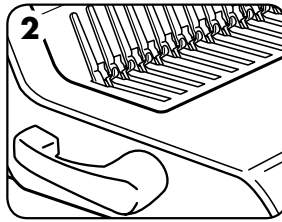


4. Soulevez la poignée de perforation à sa position verticale.

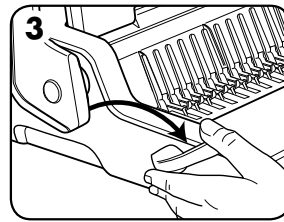
## AVANT DE RELIER



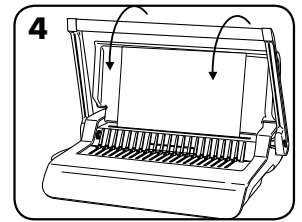
1. Sélectionnez le bon diamètre de peigne en utilisant le plateau de rangement du peigne.



2. Insérez le peigne de plastique dans le mécanisme.

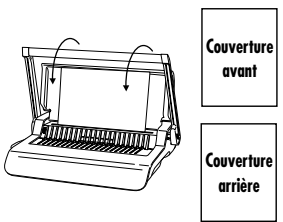


3. Tirez le levier d'ouverture du peigne vers l'avant pour ouvrir le peigne.

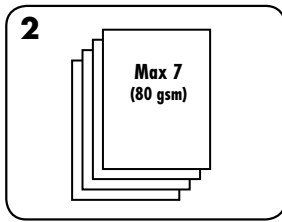
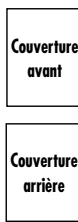


4. Testez la perforation sur des feuilles de rebuts pour vérifier le réglage du guide de tranche.

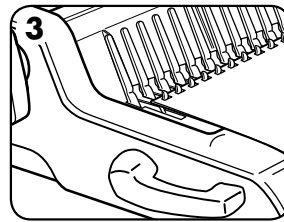
## OPÉRATIONS POUR RELIER



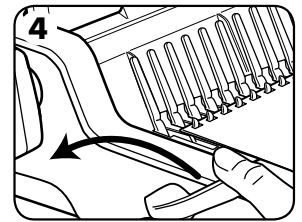
1. Perforez d'abord les couvertures avant et arrière.



2. Perforez les feuilles en petits lots qui ne surchargent pas l'appareil ou l'utilisateur.



3. Chargez les feuilles perforées directement sur le peigne ouvert. Commencez avec l'avant du document.



4. Lorsque toutes les feuilles perforées sont chargées sur le peigne, poussez le levier du peigne vers l'arrière pour fermer le peigne et retirer le document relié.

## CORRIGER UN DOCUMENT RELIÉ

D'autres feuilles peuvent être incluses ou retirées en tout temps en ouvrant, puis en fermant le peigne tel que décrit précédemment.

## RETRAIT DES ROGNURES

Le plateau de déchets se trouve sous l'appareil et vous pouvez y avoir accès du côté droit. Pour les meilleurs résultats, videz régulièrement le plateau.

## RANGEMENT

Abaissez la poignée de perforation à sa position horizontale. Abaissez le couvercle. La relieuse à peigne Starlet est conçue pour être rangée horizontalement ou verticalement. Elle a des pieds lui permettant de rester en position verticale.

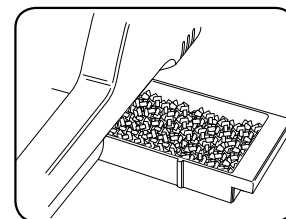
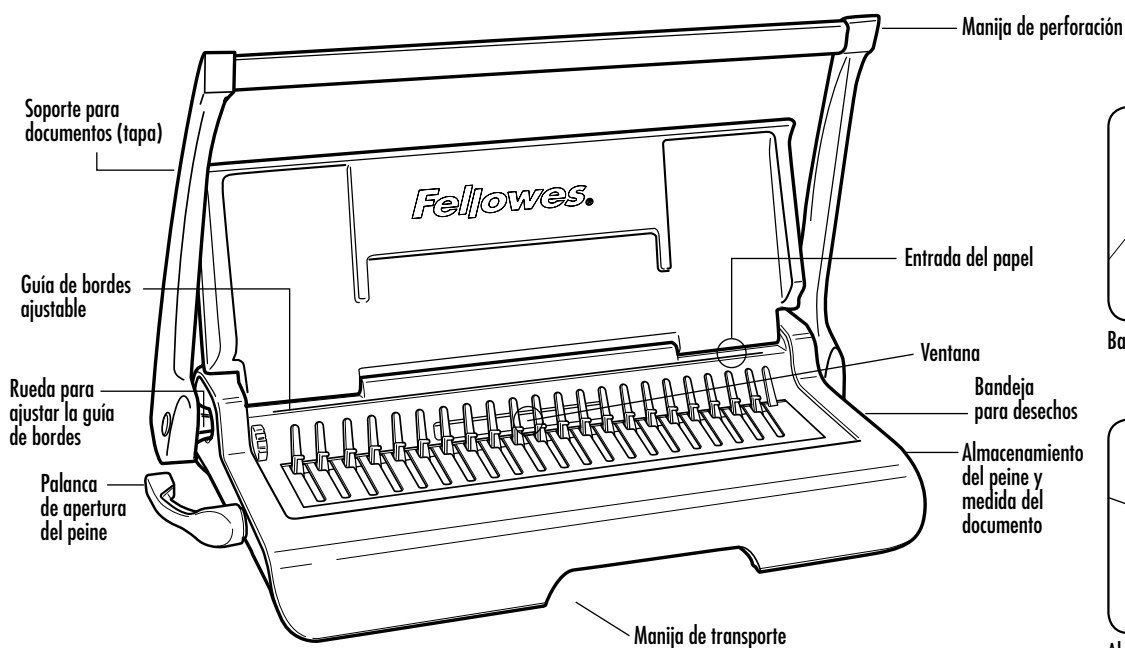
## DÉPANNAGE

| Problème  | Cause  | Solution  |
|---|--|---|
| Les trous perforés ne sont pas centrés                  | Le guide de tranche n'est pas réglé  | Ajustez le guide de tranche jusqu'à ce que le motif des trous soit exact  |
| L'appareil ne perfore pas                               | Blocage  | Vérifiez que le plateau de déchets est vide. Vérifiez s'il y a un blocage à l'entrée de papier.   |
| Les trous perforés ne sont pas parallèles à la tranche. | Des débris sont coincés sous les emporte-pièces.   | Prenez un carton rigide et glissez-le à l'entrée de papier. Déplacez le carton de côté pour dégager toutes rognures dans le plateau de déchets. |
| Trous partiels  | Les feuilles ne sont pas alignées correctement pour le motif de perforations.                | Ajustez le guide de tranche et testez-le sur des feuilles de rebut jusqu'à ce que ce soit exact   |
| Bords de trous endommagés                               | Surcharge possible de l'appareil   | Perforez les couvertures de plastique avec les feuilles de papier. Réduisez le nombre de feuilles à perforez.                                   |
| Le plateau de déchets fuit                              | Le plateau de déchets n'est pas inséré correctement ou la « fonction de rafale » est activée | Vérifiez que le plateau de déchets est vide et que la « fonction de rafale » est fermée.  |

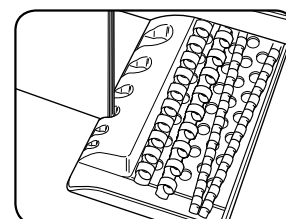
## GARANTIE

Fellowes garantit que toutes les pièces de la relieuse sont exemptes de tout vice de matériau ou de fabrication pendant une période de 2 ans à partir de la date d'achat par le consommateur initial. Si une pièce s'avère défectueuse durant la période de garantie, votre seul et unique recours sera la réparation ou le remplacement de la pièce défectueuse à la discrétion et aux frais de Fellowes. Cette garantie ne couvre pas les cas de mauvaise utilisation, mauvaise manipulation ou réparation non autorisée. Toute garantie implicite, y compris celle de qualité marchande ou d'adaptation à une utilisation particulière, se limite par la présente à la durée de la période de garantie appropriée établie dans ce document. En aucun cas Fellowes

ne sera tenue responsable de quelque façon que ce soit de tout dommage consécutif attribuable à ce produit. Cette garantie vous donne des droits juridiques spécifiques. Vous pourriez aussi avoir d'autres droits juridiques différents de cette garantie. La durée, les modalités et les conditions de cette garantie s'appliquent partout au monde sauf dans les cas où différentes limites, restrictions ou conditions pourraient être exigées par la loi locale. Pour plus de détails ou pour obtenir un service sous cette garantie, veuillez contacter Fellowes ou votre concessionnaire.



Bandeja para desechos



Almacenamiento del peine y medida del documento

## CAPACIDADES

### Capacidad de perforación

| Hojas de papel       |          |
|----------------------|----------|
| 70-80 g              | 10 hojas |
| Tapas transparentes  |          |
| 100-200 micrones     | 2 hojas  |
| más de 200 micrones  | 2 hojas  |
| Otras tapas estándar |          |
| 160-270 g            | 3 hojas  |
| más de 270 g         | 2 hojas  |

### Capacidad de encuadernación

| Tamaño máximo del peine               | peine de 18 mm     |
|---------------------------------------|--------------------|
| Tamaño máx. del documento (80 g)      | 150 hojas          |
| Información técnica                   |                    |
| Dimensiones del papel                 | A4 o carta EE. UU. |
| Ranuras de perforación                | 21                 |
| Espaciado                             | 14,28 mm           |
| Guía de bordes ajustable              | sí, giratoria      |
| Capacidad de la bandeja para desechos | aprox. 600 hojas   |
| Peso neto                             | 4,5 kg             |
| Dimensiones (LxPxA)                   | 450 x 250 x 80 mm  |

## INSTRUCCIONES DE SEGURIDAD IMPORTANTES



### PRECAUCIÓN

¡Léalas antes de usar la máquina!

Consérvelas como referencia futura.

Al perforar;

- siempre asegúrese de que la máquina esté sobre una superficie estable
- perforo hojas a modo de prueba y configure la máquina antes de perforar los documentos finales
- retire las grapas y otros artículos de metal antes de la perforación
- nunca supere la capacidad indicada de las máquinas

### ¿Necesita ayuda?

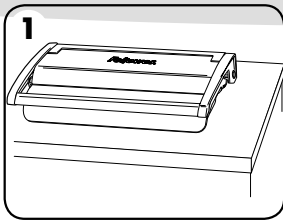
Servicio de atención al cliente...  
[www.fellowes.com](http://www.fellowes.com)  
 Deje que nuestros expertos lo ayuden y le den una solución.  
 Siempre llame a Fellowes antes de comunicarse con su vendedor.

## DIÁMETRO DEL PEINE Y TAMAÑOS DE LOS DOCUMENTOS

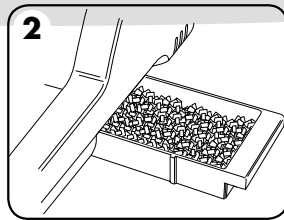
### Tamaños del diámetro del peine

| mm | pulg.  | número de páginas |  |
|----|--------|-------------------|--|
| 6  | 1/4    | 2-20              |  |
| 8  | 5/16   | 21-40             |  |
| 10 | 3/8    | 41-55             |  |
| 12 | 1/2    | 56-90             |  |
| 16 | 5/8    | 91-120            |  |
| 18 | 1 1/16 | 121-150           |  |

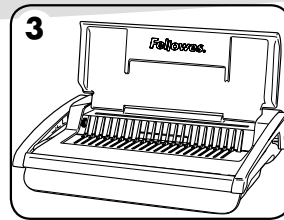
## INSTALACIÓN



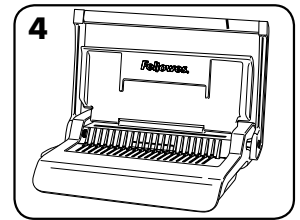
1. Asegúrese de que la máquina esté sobre una superficie estable.



2. Verifique que la bandeja para desechos esté vacía y que esté correctamente colocada.

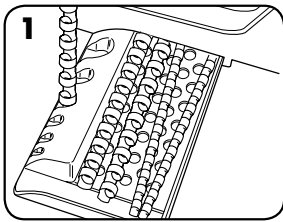


3. Levante la tapa. Asegúrese de que la palanca de apertura del peine esté colocada hacia atrás.

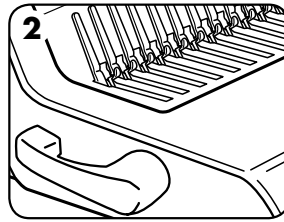


4. Coloque la manija de perforación en la posición vertical.

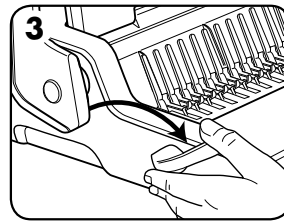
## ANTES DE LA ENCUADERNACIÓN



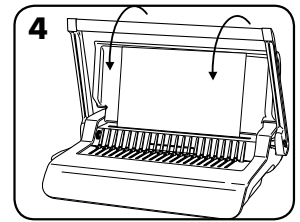
1. Seleccione el diámetro correcto del peine con la bandeja de almacenamiento del peine.



2. Inserte el peine de plástico en el mecanismo.

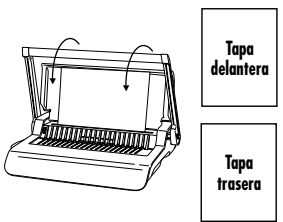


3. Empuje la palanca de apertura del peine hacia adelante para abrir el peine.

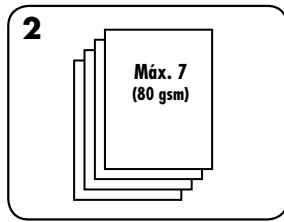
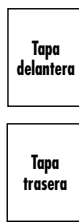


4. Perfore hojas a modo de prueba para verificar la configuración de la guía de bordes.

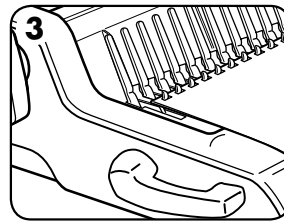
## PASOS PARA LA ENCUADERNACIÓN



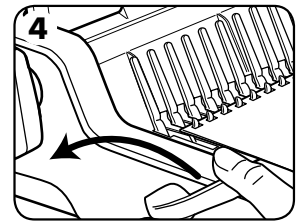
1. Primero, perfore las tapas delanteras y traseras.



2. Perfore las hojas en lotes pequeños de modo de no sobrecargar la máquina ni al usuario.



3. Cargue las hojas perforadas directamente en el peine abierto. Comience con la parte delantera del documento.



4. Una vez que todas las hojas perforadas estén cargadas en el peine, empuje la palanca del peine hacia atrás para cerrar el peine y retire el documento encuadernado.

## CORRECCIÓN DE UN DOCUMENTO ENCUADERNADO

Es posible incluir o quitar hojas adicionales en cualquier momento al abrir y luego cerrar el peine tal como se describió anteriormente.

## EXTRACCIÓN DE LOS RECORTES DESECHADOS

La bandeja para desechos está ubicada debajo de la máquina y se obtiene acceso a ésta desde el lado derecho. Para obtener mejores resultados, vacíe la bandeja con regularidad.

## ALMACENAMIENTO

Baje la manija de perforación a la posición horizontal. Baje la tapa. La encuadernadora con peine Starlet está diseñada para almacenarse horizontal o verticalmente. Tiene patas que le permiten colocarla en posición vertical.

## SOLUCIÓN DE PROBLEMAS

| Problema   | Causa  | Solución  |
|--|--|---|
| Los agujeros perforados no están centrados           | No se colocó la guía de bordes   | Ajuste la guía de bordes hasta que el patrón de los agujeros sea correcto   |
| La máquina no perfora                                | Bloqueo  | Verifique que la bandeja para desechos esté vacía. Verifique que la entrada del papel no esté bloqueada.  |
| Los agujeros perforados no están paralelos al borde. | Hay desechos debajo de los troqueles.  | Deslice un cartón rígido por la entrada del papel. Mueva el cartón de manera lateral para liberar los recortes sueltos en la bandeja para desechos. |
| Agujeros parciales                                   | Las hojas no están correctamente alineadas al patrón de perforación.   | Ajuste la guía de bordes y perfore hojas a modo de prueba hasta corregir el problema  |
| Bordes de agujeros dañados                           | Es posible que haya sobrecargado la máquina  | Perfore las tapas plásticas con hojas de papel. Reduzca la cantidad de hojas que perfora.   |
| La bandeja para desechos pierde                      | La bandeja para desechos no está correctamente insertada o se ha activado la encuadernación adhesiva (burst) | Verifique que la bandeja para desechos esté vacía y que la encuadernación adhesiva no esté activada.  |

## GARANTÍA

Fellowes garantiza que todas las otras piezas de la encuadernadora estarán libres de defectos de material y mano de obra durante 2 años a partir de la fecha en que el consumidor original haya adquirido el producto. Si se encuentra algún defecto en cualquiera de las piezas durante el periodo de garantía, la única y exclusiva solución será la reparación o el cambio de la pieza defectuosa, a criterio y cuenta de Fellowes. Esta garantía no se aplica en los casos de uso indebido, manejo inapropiado o reparación no autorizada. Por medio del presente, toda garantía implícita, incluida la garantía de comerciabilidad o adaptabilidad para un propósito específico, se limita al periodo de duración correspondiente de la garantía conferida anteriormente. En ningún caso, Fellowes

será responsable de cualquier daño directo, que pueda atribuirse a este producto. Esta garantía le confiere derechos legales. Podría tener otros derechos legales que difieran de lo expuesto en esta garantía. La duración, los términos y las condiciones de esta garantía son válidos en todo el mundo, excepto en los lugares donde la legislación local exija limitaciones, restricciones o condiciones diferentes. Para obtener más detalles o recibir servicio conforme con esta garantía, comuníquese con Fellowes o con su distribuidor.



## Useful Phone Numbers

### Help Line

|           |                 |
|-----------|-----------------|
| Australia | +1-800-33-11-77 |
| Canada    | +1-800-665-4339 |

|               |                  |
|---------------|------------------|
| Europe        | 00-800-1810-1810 |
| Mexico        | +1-800-234-1185  |
| United States | +1-800-955-0959  |

### Fellowes

|             |                       |
|-------------|-----------------------|
| Australia   | +61-3-8336-9700       |
| Benelux     | +31-(0)-76-523-2090   |
| Canada      | +1-905-475-6320       |
| Deutschland | +49-(0)-5131-49770    |
| Espana      | +34-91-748-05-01      |
| France      | +33-(0)-1-30-06-86-80 |
| Italia      | +39-071-730041        |

|                |                     |
|----------------|---------------------|
| Japan          | +81-(0)-3-5496-2401 |
| Korea          | +82-(0)-2-3462-2844 |
| Malaysia       | +60-(0)-35122-1231  |
| Polska         | +48-(22)-771-47-40  |
| Singapore      | +65-6221-3811       |
| United Kingdom | +44-(0)-1302-836836 |
| United States  | +1-630-893-1600     |